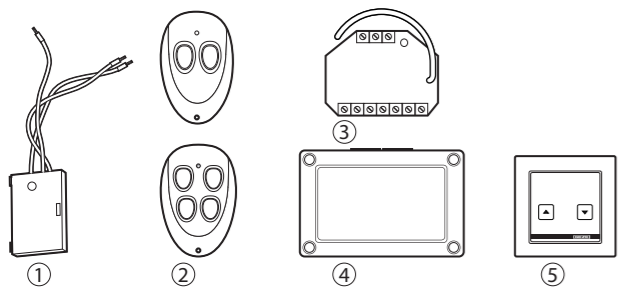


GEZE Funkprogramm Fenstertechnik

DE Montage- und Serviceanleitung

132160-04

1 Funkprogramm Fenstertechnik



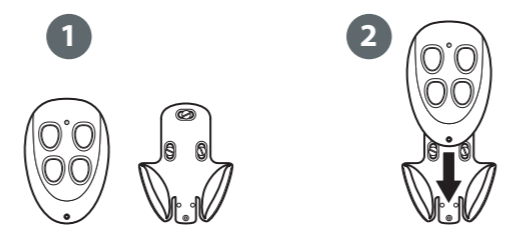
- 1 Funksendemodul WTM (Id-Nr. 131212)
- 2 Funkhandsender WTH-2 (Id-Nr. 131210)
- 3 Funkhandsender WTH-4 (Id-Nr. 131211)
- 4 Funkempfängsmodul WRM-230 (Id-Nr. 131215)
- 5 Funkempfängsmodul WRM-230B (Id-Nr. 131216)
- 5 Lüftertaster LTA-24-AZ, UP (Id-Nr. 129393)

2 Funktionsbeschreibung

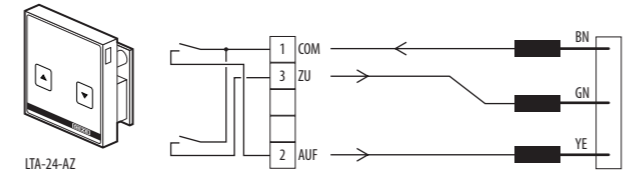
- ### 2.1 „AUF“ / „ZU“-Befehl
- ▶ Um Fenster zu öffnen bzw. zu schließen, entsprechend eingelernte Taste am Sender drücken.
- ### 2.2 „STOP“-Befehl
- ▶ Um Fenster während des Öffnens bzw. Schließens anzuhalten, entsprechende Gegentaste am Sender drücken.

3 Montage / Anschluss

3.1 Anschluss Funksender

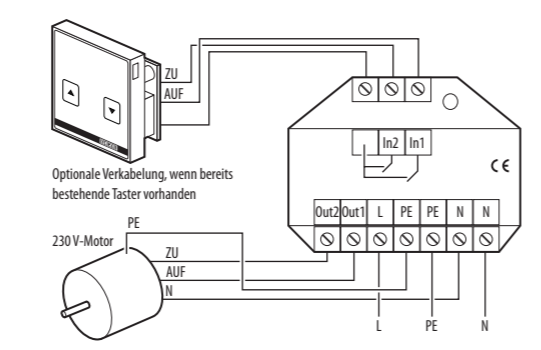


Funkhandsender mit Wandhalterung

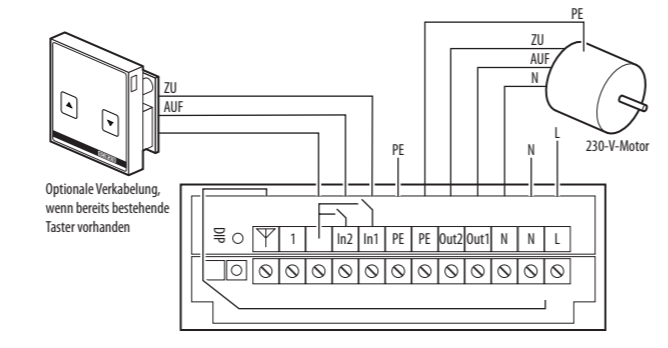


Anschluss des Funksendemoduls WTM an den Lüftertaster LTA-24-AZ

3.2 Anschluss Funkempfängsmodul



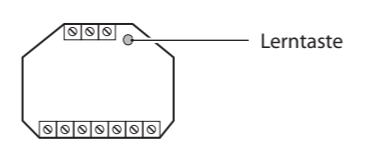
Anschluss des Funkempfängsmoduls WRM-230 an den 230-V-Motor



Anschluss des Funkempfängsmoduls WRM-230B an den 230-V-Motor

3.3 Arbeitsmodus Funkempfängsmodul

! Die Einstellung des Arbeitsmodus erfolgt beim Funkempfängsmodul WRM-230 aus Sicherheitsgründen über den Lern-taster. Der Arbeitsmodus muss vor der ersten Inbetriebnahme richtig eingestellt werden.



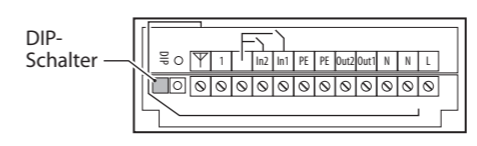
Lerntaste am Funkempfängsmodul WRM-230

- ▶ Lerntaste am Funkempfängsmodul für ca. 1 Sekunde drücken.
 - Das Funkempfängsmodul piepst alle 3 Sekunden 1 x kurz.
- ▶ Lerntaste erneut für ca. 1 Sekunde drücken
 - Der eingestellte Arbeitsmodus wird akkustisch ausgegeben:
 - Das Funkempfängsmodul piepst alle 3 Sekunden 1 x kurz: Impulsbetrieb, wenn z. B. ein verkabelter Lüftertaster vorhanden ist
 - Das Funkempfängsmodul piepst alle 3 Sekunden 2 x kurz: Impuls- und Dauerbetrieb, wenn z. B. kein verkabelter Lüftertaster vorhanden ist.

! Das Dauersignal fällt nach 10 Minuten ab.

- ▶ Zum Ändern des Arbeitsmodus die Lerntaste am Funkempfängsmodul für ca. 1 Sekunde drücken.
- ▶ Zum Speichern des Arbeitsmodus die Lerntaste am Funkempfängsmodul für ca. 3 Sekunden drücken.
 - Das Funkempfängsmodul piepst 1 x lang als Bestätigung.
 - Der Arbeitsmodus am Funkempfängsmodul ist erfolgreich eingelernt.

! Die Einstellung des Arbeitsmodus am Funkempfängsmodul WRM-230B erfolgt über den DIP-Schalter, der vor der ersten Inbetriebnahme richtig eingestellt werden muss.



DIP-Schalter am Funkempfängsmodul WRM-230B

Impulsbetrieb:
▫ wenn ein verkabelter Lüftertaster vorhanden ist



Impuls- und Dauerbetrieb:
▫ wenn kein verkabelter Lüftertaster vorhanden ist

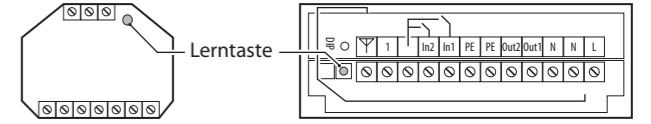


! Das Dauersignal fällt nach 10 Minuten ab.

4 Inbetriebnahme

4.1 Einlernen von Funksendern

Das Einlernen der Funksender ist aus Sicherheitsgründen nur in den ersten 5 Minuten nach Einschalten der Betriebsspannung am Antrieb möglich.



Lerntaste am Funkempfängsmodul WRM-230 und WRM-230B

- ▶ Lerntaste am Funkempfängsmodul für ca. 1 Sekunde drücken, um das Einlernen zu aktivieren.
 - Das Funkempfängsmodul piepst alle 3 Sekunden 1 x kurz.
 - Der Speicher für die Funktion „AUF“ ist ausgewählt.
- ▶ Innerhalb von 30 Sekunden die entsprechende Taste für „AUF“ am Funksender kurz betätigen.
 - Das Funkempfängsmodul piepst 1 x lang als Bestätigung und danach alle 3 Sekunden 2 x.
 - Der Speicher für die Funktion „ZU“ ist ausgewählt.
- ▶ Innerhalb von 30 Sekunden die entsprechende Taste für „ZU“ am Funksender kurz betätigen.
 - Das Funkempfängsmodul piepst 1 x lang zur Bestätigung.
 - Das Funkempfängsmodul ist erfolgreich eingelernt und beendet das Einlernen automatisch.

Sollen weitere Funksender eingelernt werden, sind die Schritte zu wiederholen. Es können maximal 85 Funksender pro Funkempfängsmodul eingelernt werden. Sollen mehr als 85 Funksender eingelernt werden, müssen noch zusätzliche Funkempfängsmodule angeschlossen werden.

4.2 Löschen von Funksendern

Das Löschen der Funksender ist aus Sicherheitsgründen nur in den ersten 5 Minuten nach Einschalten der Betriebsspannung möglich.

- ▶ Lerntaste am Funkempfängsmodul für ca. 10 Sekunden drücken.
 - Das Funkempfängsmodul piepst 1 x lang zur Bestätigung.
 - Alle eingelernten Funksender sind erfolgreich aus dem Speicher gelöscht.
- Eingelernte Funksender können nur überschrieben werden. Soll ein eingelernter Funksender gelöscht werden, müssen alle eingelernten Funksender gelöscht werden.

5 Wartung / Batteriewechsel

5.1 Funkhandsender

Der Batteriezyklus ist auf ca. 300 000 Betätigungen ausgelegt.

Bei Leistungsabfall der Batterie fängt die LED im Betrieb an zu blinken. Die Batterie sollte dann gegen eine neue A232 Batterie (Id-Nr. 131217) ausgetauscht werden.

5.2 Funksendemodul

Der Batteriezyklus ist auf ca. 50 000 Betätigungen ausgelegt.

Bei Leistungsabfall der Batterie fängt die LED im Betrieb an zu blinken. Die Batterie sollte dann gegen eine neue CR 2032 Batterie (Id-Nr. 131218) ausgetauscht werden.

6 Technische Daten

| | |
|--------------------------|--|
| Frequenz: | 433,952 MHz |
| Sicherheit: | Rolling-Code |
| Reichweite: | ca. 30 m |
| Stromversorgung: | WTH: 12 V, A232 Batterie, 45 mA |
| | WTM: 3 V, CR 2032 Batterie, 150 mA |
| | WRM-230: 230 V, 3,9 mA (Stromaufnahme im Standby) |
| | WRM-230B: 230 V, 5,6 mA (Stromaufnahme im Standby) |
| Relaiskontakt: | WRM-230: 2 Ausgänge 5 A, 230 V |
| | WRM-230B: 2 Ausgänge 5 A, 230 V |
| Abmessungen (B x H x T): | WTH: 78 x 51 x 23 mm |
| | WTM: 44 x 30 x 11 mm |
| | WRM-230: 52 x 47 x 23 mm |
| | WRM-230B: 130 x 80 x 35 mm |
| Schutzart: | WTH: IP 54 |
| | WTM: IP 20 |
| | WRM-230 IP 20 |
| | WRM-230B IP 54 |
| Lagertemperatur: | -20 bis +85 °C |
| Betriebstemperatur: | 0 bis +50 °C |
| Luftfeuchtigkeit: | max. 95 %, nicht kondensierend |

7 Konformitätserklärung

Hiermit erklärt GEZE, dass der

- Funksendemodul WTM
- Funkhandsender WTH-2 / WTH-4
- Funkempfangsmodul WRM-230 / 230B

der Richtlinie 2014/53/EU entspricht. Der vollständige Text der EU-Konformitätserklärung ist unter der folgenden Internetadresse verfügbar: www.geze.com

Germany
GEZE Sonderkonstruktionen GmbH
Planken 1
97944 Boxberg-Schweigern
Tel. +49 (0) 7930 9294 0
Fax +49 (0) 7930 9294 10
E-Mail: sk.de@geze.com
GEZE GmbH
Niederlassung Süd-West
Tel. +49 (0) 7152 203 6440
E-Mail: muenchen.de@geze.com
GEZE GmbH
Niederlassung Ost
Tel. +49 (0) 7152 203 6840
E-Mail: berlin.de@geze.com
GEZE GmbH
Niederlassung Mitte/Luxemburg
Tel. +49 (0) 7152 203 6888
E-Mail: frankfurt.de@geze.com
GEZE GmbH
Niederlassung West
Tel. +49 (0) 7152 203 6770
E-Mail: essen.de@geze.com
GEZE GmbH
Niederlassung Nord
Tel. +49 (0) 7152 203 6600
E-Mail: hamburg.de@geze.com
GEZE Service GmbH
Tel. +49 (0) 1802 923392
E-Mail: service-info.de@geze.com

Austria
GEZE Austria
E-Mail: austria.at@geze.com
www.geze.at

Baltic States
GEZE GmbH Baltic States office
E-Mail: office-latvia@geze.com
www.geze.com

Benelux
GEZE Benelux B.V.
E-Mail: benelux.nl@geze.com
www.geze.be
www.geze.nl

Bulgaria
GEZE Bulgaria - Trade
E-Mail: office-bulgaria@geze.com
www.geze.bg

China
GEZE Industries (Tianjin) Co., Ltd.
E-Mail: chinasales@geze.com.cn
www.geze.com.cn

GEZE Industries (Tianjin) Co., Ltd.
Branch Office Shanghai
E-Mail: chinasales@geze.com.cn
www.geze.com.cn

GEZE Industries (Tianjin) Co., Ltd.
Branch Office Guangzhou
E-Mail: chinasales@geze.com.cn
www.geze.com.cn

GEZE Industries (Tianjin) Co., Ltd.
Branch Office Beijing
E-Mail: chinasales@geze.com.cn
www.geze.com.cn

France
GEZE France S.A.R.L.
E-Mail: france.fr@geze.com
www.geze.fr

Hungary
GEZE Hungary Kft.
E-Mail: office-hungary@geze.com
www.geze.hu

Iberia
GEZE Iberia S.R.L.
E-Mail: info@geze.es
www.geze.es

India
GEZE India Private Ltd.
E-Mail: office-india@geze.com
www.geze.in

Italy
GEZE Italia S.r.l.
E-Mail: italia.it@geze.com
www.geze.it

GEZE Engineering Roma S.r.l.
E-Mail: roma@geze.biz
www.geze.it

Poland
GEZE Polska Sp.z o.o.
E-Mail: geze.pl@geze.com
www.geze.pl

Romania
GEZE Romania S.R.L.
E-Mail: office-romania@geze.com
www.geze.ro

Russia
OOO GEZE RUS
E-Mail: office-russia@geze.com
www.geze.ru

Scandinavia – Sweden
GEZE Scandinavia AB
E-Mail: sverige.se@geze.com
www.geze.se

Scandinavia – Norway
GEZE Scandinavia AB avd. Norge
E-Mail: norge.no@geze.com
www.geze.no

Scandinavia – Denmark
GEZE Danmark
E-Mail: danmark.se@geze.com
www.geze.dk

Singapore
GEZE (Asia Pacific) Pte. Ltd.
E-Mail: gezeasia@geze.com.sg
www.geze.com

South Africa
GEZE Distributors (Pty) Ltd.
E-Mail: info@geze.co.za
www.geze.co.za

Switzerland
GEZE Schweiz AG
E-Mail: schweiz.ch@geze.com
www.geze.ch

Turkey
GEZE Kapsı ve Pencere Sistemleri
E-Mail: office-turkey@geze.com
www.geze.com

Ukraine
GEZE Ukraine TOV
E-Mail: office-ukraine@geze.com
www.geze.ua

United Arab Emirates/GCC
GEZE Middle East
E-Mail: gezeme@geze.com
www.geze.ae

United Kingdom
GEZE UK Ltd.
E-Mail: info.uk@geze.com
www.geze.com

GEZE GmbH
Reinhold-Vöster-Straße 21–29
71229 Leonberg
Germany
Tel.: 0049 7152 203 0
Fax: 0049 7152 203 310
www.geze.com

