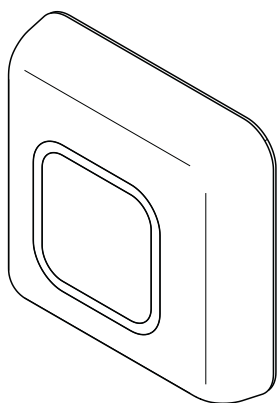


GC 307+

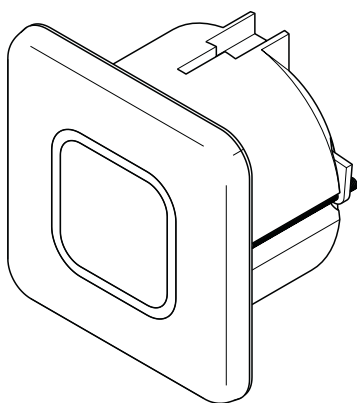


198724-01

**GEZE**



195727 (Hand-Icon)  
195751 (WC-Icon)

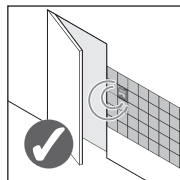


193226 (Hand-Icon)  
195750 (WC-Icon)

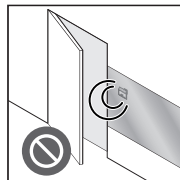
Original Betriebsanleitung für Geräteversion 0200.

**Bestimmungsgemäße Verwendung**

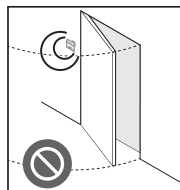
Der Bewegungsmelder GC 307+ darf nur zur Ansteuerung von automatischen Schiebe-, Rundschiebe-, Falt-, Dreh- oder Karusselldrehtüren mit GEZE-Antrieben verwendet werden.



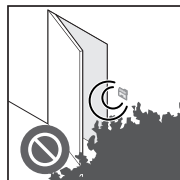
Der GC 307+ kann hinter Fliesen, Holz, Putz, Kunststoff und Glas verbaut werden.



Den GC 307+ nicht hinter metallischen Oberflächen verbauen.



Den GC 307+ nicht im Schwenkbereich von Türen installieren.



Bewegende Objekte in der Nähe des GC 307+ vermeiden.

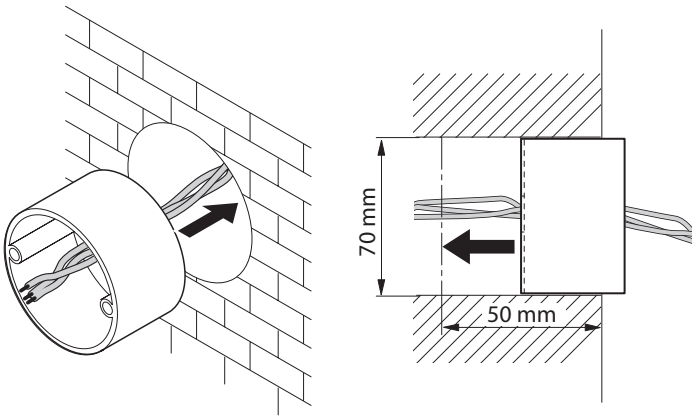


Technologie	Radar-Bewegungssensor
Frequenz	24.150 GHz
Leistungsflussdichte	< 5 mW/cm <sup>2</sup>
Strahlungsleistung	< 20 dBm EIRP
Reichweite der Erfassung (Hand)	±10 ... 60 cm (Bewegung auf Sensor zu, Winkel 90°), einstellbar*
Erfassungsart	Bewegung (richtungsunempfindlich)
Geschwindigkeit des Objekts für die Erfassung	Min. 5 Hz oder ±3 cm/s, max. 200 Hz oder ±1,2 m/s
Spannungsversorgung **	12-24 V AC ±10 % 12-24 V DC +30 %/-10 %
Netzfrequenz	50 ... 60 Hz
Stromverbrauch	< 1,5 W
Ausgang	Umschaltrelais (potentialfreier Kontakt)
▫ Max. Kontaktspannung	42 V AC/DC
▫ Max. Schaltstrom	100 mA
Haltezeit	0,5 s (im PULSE-Modus)
Temperaturbereich	-20 °C ... +55 °C
Schutzklasse	IP 65 (wenn Vorderseite und Dichtung auf einer glatten Oberfläche montiert sind)
Material	PC
Farbe	Weiß
Empfohlenes Kabel	Litzenkabel bis 16 AWG – 1,5 mm <sup>2</sup>

\* Einstellung des Erfassungsfelds < 10 cm ist möglich, aber die Erfassungsfähigkeit des Sensors kann nicht mehr gewährleistet werden.

\*\* Das Gerät muss von einer zugelassenen SELV-begrenzten Stromquelle der Klasse II gespeist werden. Diese Anforderung besteht in der Notwendigkeit einer doppelten Isolierung zwischen Primärspannungen und der Geräteversorgung. Der Versorgungsstrom sollte auf 1,5 A begrenzt werden.

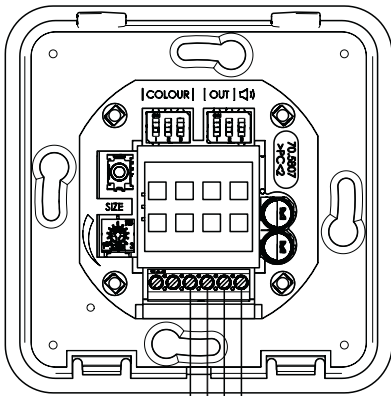
1



2



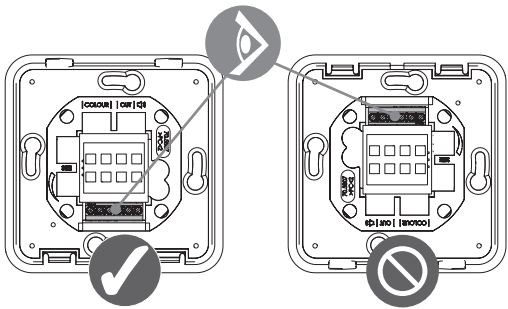
Anleitung des Antriebs beachten.



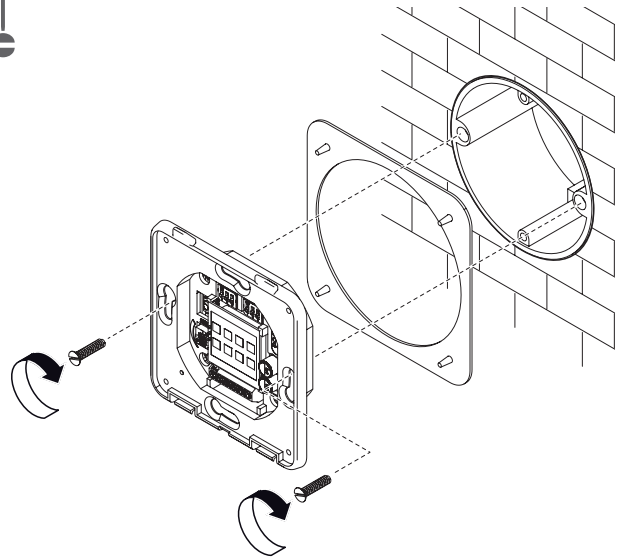
Die Kontaktart bei KI bzw. KA auf „Schließer“ stellen.

1	GND
4	24V
23	KA

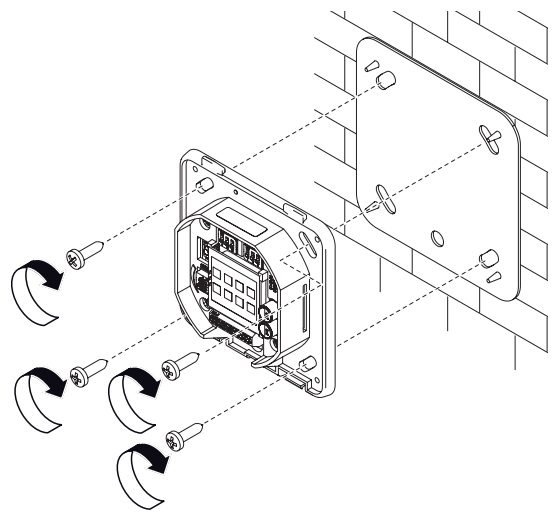
i



3a



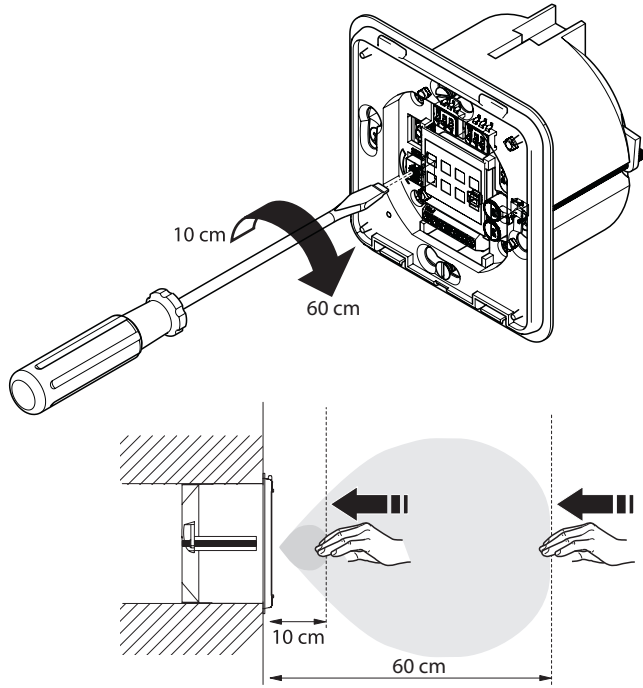
3b



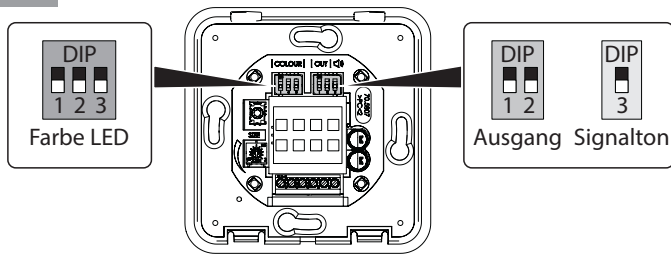
# 4

## Reichweite

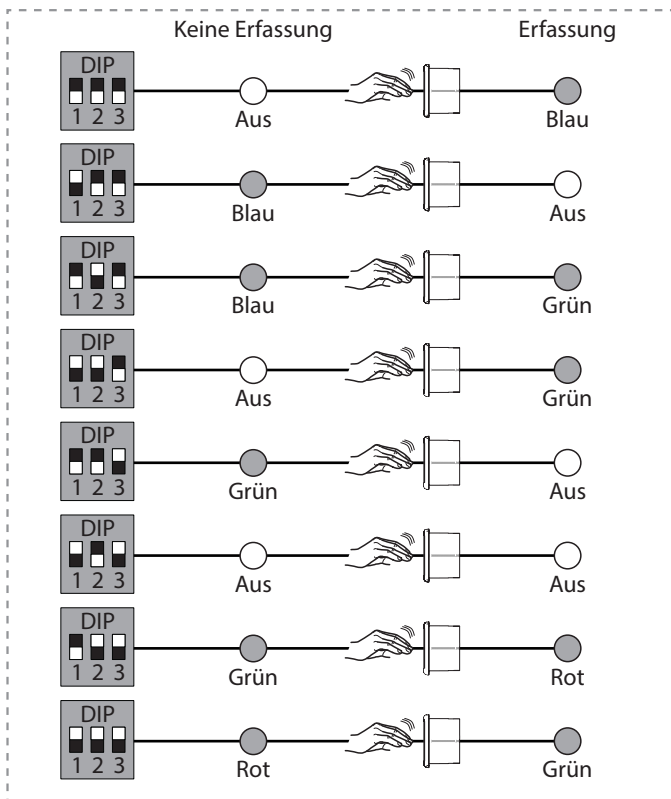
- nach Bedarf einstellen.
- abhängig von der Bewegungsrichtung, der Größe und dem Material/der Art des zu erfassenden Objekts.



# 5



## Farbe LED

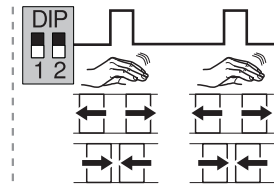


# 6

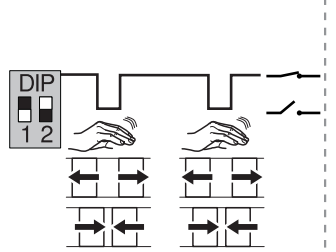
## Ausgangsmodus

### Pulse-Modus (NO)

Empfohlen für Automattürkuranwendungen

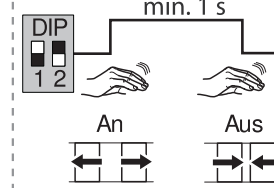


### Pulse-Modus (NC)

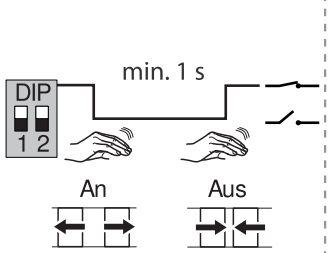


### Toggle Modus (NO)

Empfohlen für Schaltanwendungen



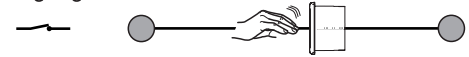
### Toggle Modus (NC)



## Eingang INPUT

Wird über einen externen Kontakt gesteuert. Bei geschlossenem Kontakt ändert sich das Schaltverhalten (siehe auch Abschnitt „Türkontrolle“) und die LED Anzeige leuchtet rot.

### Eingang

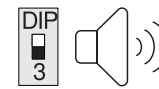
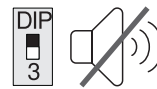


LED nach DIP-Schalter Einstellungen

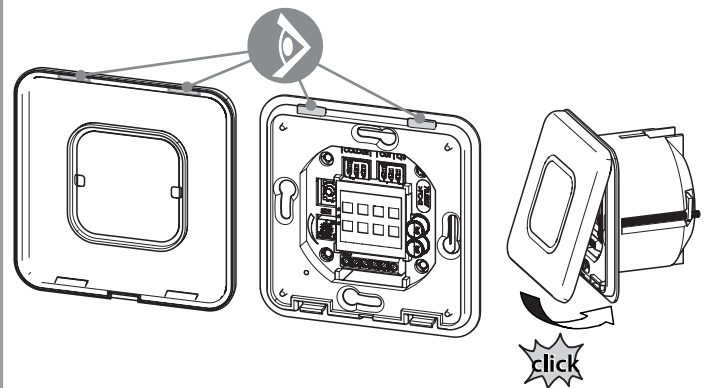


Das Eingangssignal muss ein potentialfreier Kontakt sein (keine Spannung).

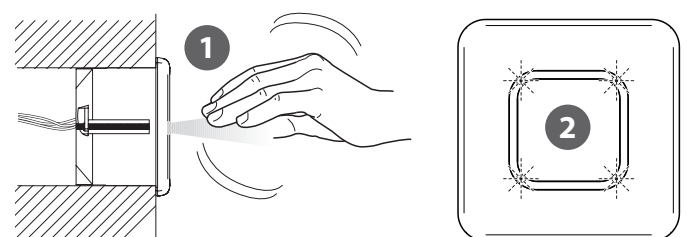
## Akustische Rückmeldung



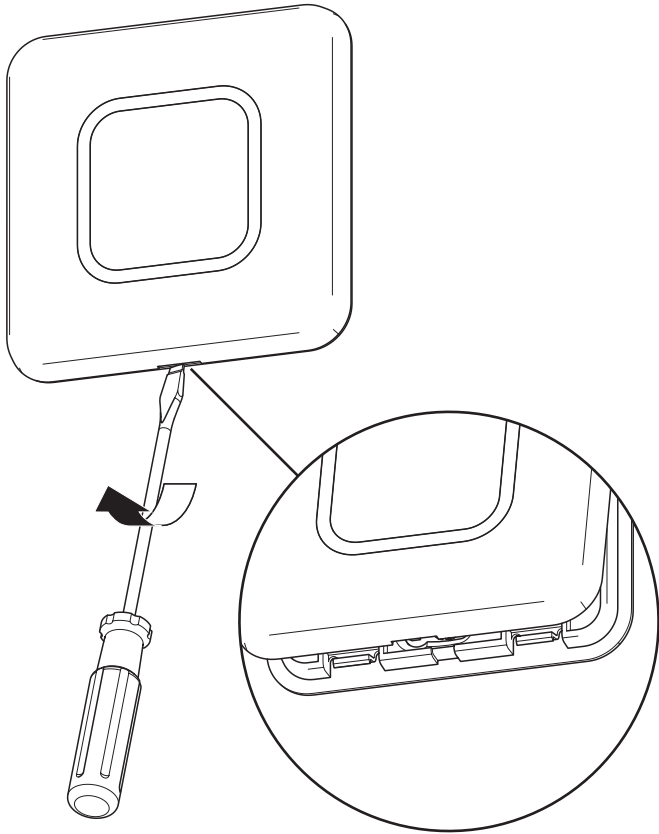
# 7



# 8



## GC 307+ öffnen

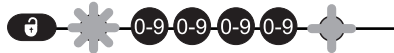


## Einstellen mit der Fernbedienung

### Bedienung



Nach dem Entriegeln blinkt die rote LED und der Sensor ist zugänglich.



Falls nach dem Entriegeln die rote LED schnell blinkt:

- ▶ Zugangscode eingeben.
- Sollte der Zugangscode nicht bekannt sein:
- ▶ Stromversorgung abschalten und wieder einschalten.

Nach dem Einschalten kann der Sensor innerhalb 1 Minute ohne Eingabe des Zugangscode entriegelt werden.



▶ Am Ende der Einstellungen den Sensor verriegeln.

### Zugangscode speichern

Der Zugangscode (1 bis 4 Ziffern) wird empfohlen bei Sensoren, die nah beieinander sind.



### Zugangscode löschen



▶ Zugangscode eingeben.

### Einen oder mehrere Parameter einstellen



▶ Einen Parameter wählen.

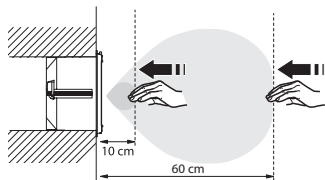
### Auf Werkseinstellungen zurücksetzen



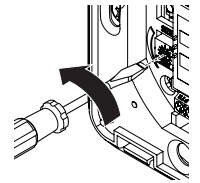
Voll-Reset

## Reichweite

Reichweite

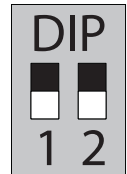


Um diese Einstellungen per Fernbedienung zu ändern, muss die Reichweite auf Minimal stehen.



## Ausgang

Ausgangskonfiguration



Haltezeit

Ist die „Ausgangskonfiguration“ auf Pulse (0, 2 oder 4) eingestellt kann hier die Offenhaltezeit angepasst werden.



Um diese Einstellungen per Fernbedienung zu ändern, müssen die DIP-Schalter „Ausgang“ auf OFF stehen.

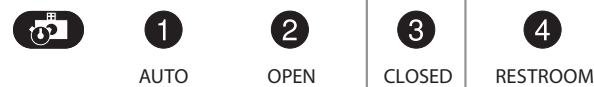
Aut. Rückstellen

Ist die „Ausgangskonfiguration“ auf Toggle (1, 3 oder 5) eingestellt kann hier bestimmt werden wann die Anlage automatisch entriegelt.



5 Sekunden vor Ablauf des Timers blinkt die LED und ertönt ein Signal.

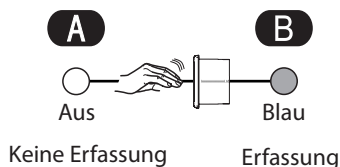
## Türkontrolle



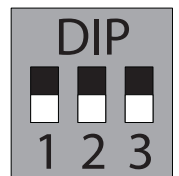
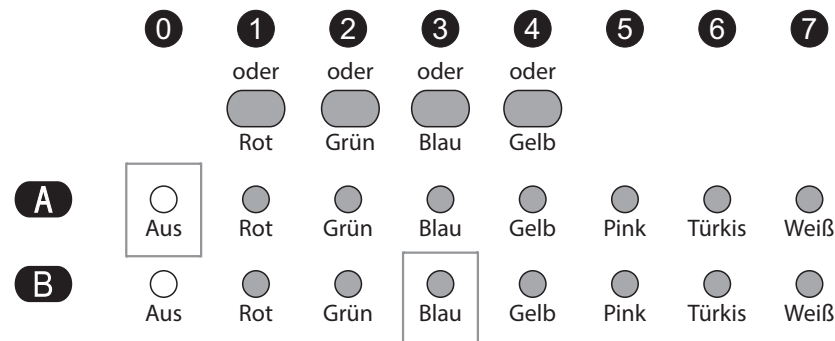
- 1** AUTO Bei geschlossenem Kontakt am Eingang INPUT schaltet der Ausgang OUT bei einer Handbewegung vor dem Sensor.
- 2** OPEN Bei geschlossenem Kontakt am Eingang INPUT schaltet der Ausgang OUT dauerhaft.
- 3** CLOSED Bei geschlossenem Kontakt am Eingang INPUT schaltet der Ausgang OUT nicht.
- 4** RESTROOM Bei geschlossenem Kontakt am Eingang INPUT schaltet der Ausgang OUT bei einer Handbewegung vor dem Sensor optimiert für eine WC-Schaltung.

## LED

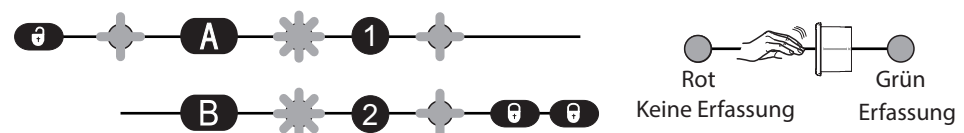
Farbe LED




Um diese Einstellungen per Fernbedienung zu ändern, müssen die DIP-Schalter „Farbe LED“ auf OFF stehen.



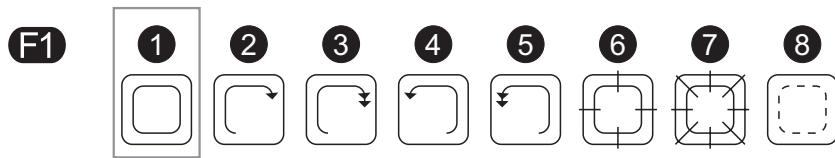
Beispiel:



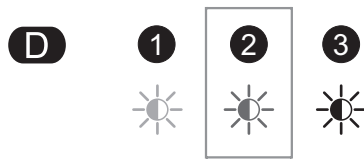
 = Werkseinstellung

**LED**

Animation

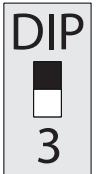
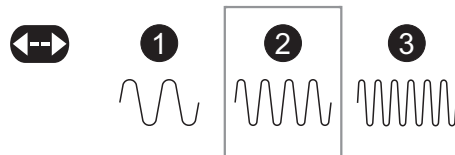


Helligkeit



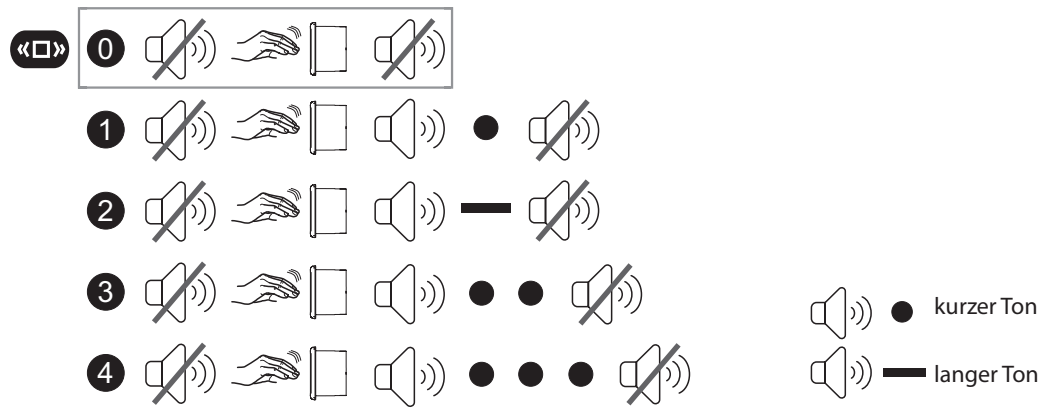
**Signalton**

Ton



Signalton

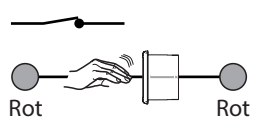
Um diese Einstellungen per Fernbedienung zu ändern, muss der DIP-Schalter „Signalton“ auf OFF stehen.



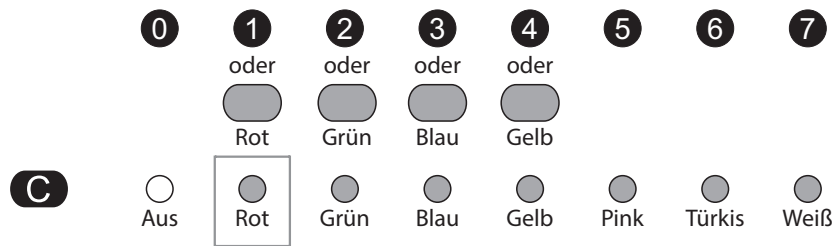
**Externes Steuersignal (z.B. Funktion WC-Steuerung)**

Optische und akustische Rückmeldung, bei einer externen Ansteuerung:

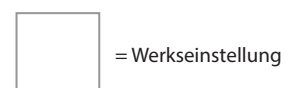
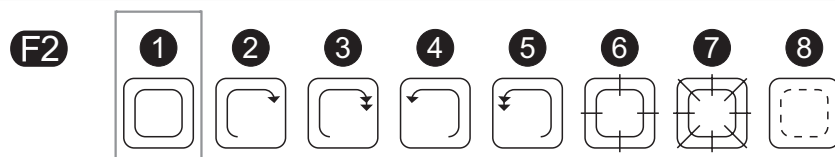
Farbe LED



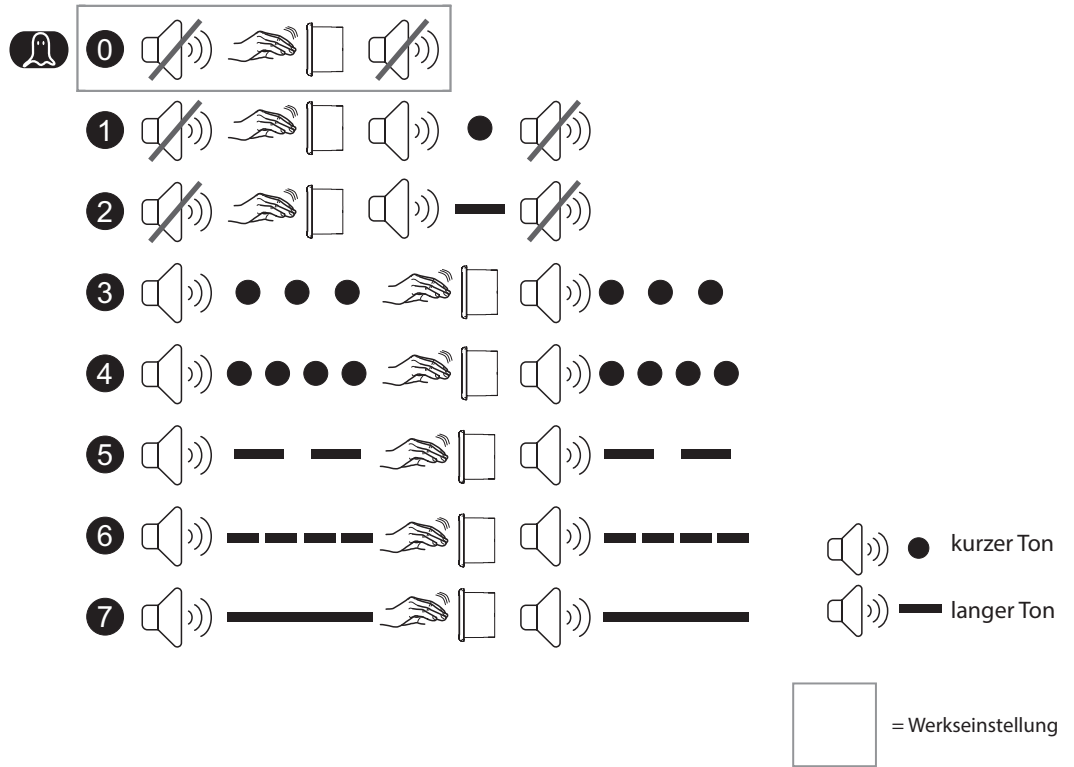
Farbe entsprechend  
DIP-Schalter „Farbe LED“



Animation

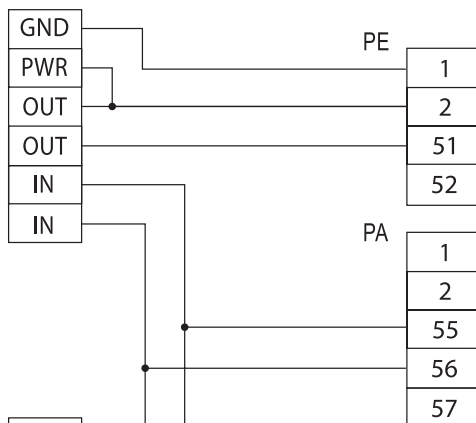


## Signalton



## WC-Steuerung mit KB-Notöffnung

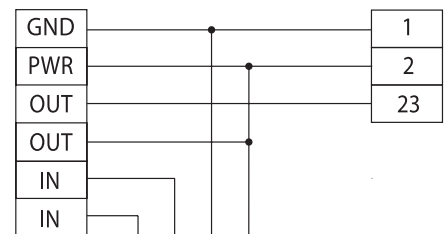
Taster Innen



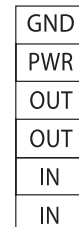
Taster Aussen

## WC-Steuerung mit einstellbarer Entriegelungszeit

Taster Aussen



Taster Innen



- „PE1“ bzw. „PE2“ auf WC-Steuerung setzen.
- „PA1“ bzw. „PA2“, Funktion auf Ladenschluss setzen.
- „PA1“ bzw. „PA2“, Funktion auf Alarm WC-Steuerung setzen
- „Offenhaltzeiten, 1-flügelige Oeffnung“ auf die gewünschte Zeit (0-60 s) setzen.
- GC 307+ Innen und Außen\*: Türkontrolle auf 1 (Auto)

- GC 307+ Innen\*: Ausgangsmodus auf 1 (Toggle NO)
- GC 307+ Außen\*: Türkontrolle auf 4 (Restroom)

### Hinweis:

Über KB kann die Tür jederzeit entriegelt werden.



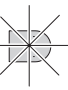




Nach 30 min wird ein externes Warnsignal (akustisch oder optisch) angesteuert.

### Hinweis:

Nach Ablauf des der eingestellten Zeit des Wertes „Aut. Rückstellen“ entriegelt die Tür automatisch.\*

\*Nur über die Fernbedienung (100061) möglich

## Störungsbehebung

Fehler	LED	Mögliche Ursachen	Beseitigung
Die Tür öffnet sich nicht.		Fehlerhafte oder keine Spannungsversorgung.	▶ Spannungsversorgung überprüfen.
		Reichweite ist zu klein.	▶ Reichweite einstellen. ▶ Metallische Objekte vor dem Sensor entfernen.
		Falsch verkabelt.	▶ Verkabelung und Relaisanschluss prüfen.
Die Tür bleibt offen.		Die Umgebung beeinflusst die Funktionsfähigkeit des Sensors.	▶ Bewegende Objekte aus der Nähe des Sensors entfernen.
		Falsch verkabelt.	▶ Verkabelung und Relaisanschluss prüfen.
Die Tür bleibt nach einer Erfassung/Aktivierung offen.		Falscher Ausgangsmodus.	▶ Den Ausgangsmodus auf Pulsmodus schalten.
		Falsch verkabelt.	▶ Verkabelung und Relaisanschluss prüfen.



LED leuchtet



LED leuchtet nicht



Nur für EU-Länder: Gemäß der Europäischen Richtlinie 2012/19/EU über Elektro- und Elektronik-Altgeräte (WEEE).